

# かたくり

発行日 令和5年2月3日  
発行元 東松山市立北中学校  
住 所 東松山市  
大字松山1895番地2  
Tel 0493-23-1223  
生徒数 340名

学校教育目標

『鍛え磨く』～知・徳・体～

No 12



## 今年度をしっかり振り返り、 自分の強みを確認しよう。 いざ、1年間の総まとめ!

第3学期がスタートし、早いもので1ヶ月が過ぎました。古くから「1月往ぬる2月逃げる3月去る」とはよく言ったものですね。1年生のスキー教室、各学年の予定されている行事、3年生の入学試験等、いろいろな事が目白押しで、何かと忙しく1日1日があっという間に過ぎてしまいそうです。しかし、3学期は1年間の締めくくりの大切な学期です。1年間で身につけた様々なこと(学力面・体力面・精神面等)を今一度しっかりと振り返り確認をしましょう。そして、「自分の強み」を再確認して自信を持って4月からの新しい学年や学校生活が迎えられるように心と体の準備をしてください。

保護者の皆様、地域の皆様、生徒達が次のステージでさらなる活躍ができるよう、背中を押してください。様々な声かけや応援をよろしくお願いいたします。

令和5年2月 吉日 東松山市立北中学校長 大野 喜裕

北中マスコットキャラクター カタクリン と アカーシャ



### 自分の強みを理解していますか?確認して次のステージに進もう。

今年も3年生と面談を行っています。面談の中で「中学校の3年間で頑張ったことを3つ教えてください」と問いかけます。すると、様々な答えが返ってきます。①勉強②部活動③行事④生徒会活動⑤係委員会⑥清掃等の班活動等々。本当に様々です。次に、「では、そのいろいろと頑張った中で、身についた力は沢山あると思いますが、その中でこれは次のステージでも絶対役に立つと思う力は何ですか」と問いかけます。すると、やはりいろいろな答えが返ってきます。

- ①部活動や体育の集団行動で身につけた、周りを見て自分で考えて素早く動く力です。
- ②小学校の時はあまり周りの人と関わらなかったですが、学級や委員会等でいろいろな人と接していくうちに、コミュニケーションの力がつきました。
- ③学級の係委員会、行事の実行委員会等でみんなの前で指示を出したりしているうちに、みんなをまとめる力がつきました。
- ④学習に力を入れて様々な勉強をしているうちに、友達に上手に教えたり伝えたりする力がつきました。
- ⑤毎日コツコツ勉強していたら、学力がつきました。
- ⑥部活動で頑張っておかげで、技術と体力と忍耐力がつきました。高校でも使えます。
- ⑦学級の中で、周りの人に気配りができる力がつきました。

等々沢山の「力」を教えてくださいました。

素晴らしいことです。本校の目指す学校像は、「大きな世界で飛躍できる力をつける学校です」それぞれの生徒が自らそう思えること、とても素晴らしいと思います。それぞれが思うその「力」こそが、自分の強みなのだと思います。その強みをしっかり理解して次のステージに進んで欲しいと思います。

3年生は3年間の頑張りの中で身につけた「力」ですが、1・2年生も同様です。この1年で、これまでの2年でどんな力がついているのでしょうか。今までの活動や生活をしっかり振り返り、自分の強みを確認してください。そのためには、時間を掛けてしっかり振り返ってください。

しかし、自分一人では自分の強みに気付かない事が沢山あります。友達に気付かせてもらうことも大切です。家族の方に気付かせてもらうことも大切です。

お互いに、「あなたの強み(良いところは、○○だよな)」「そういうあなたの強みは□□□だよな」そんな時間を共有できる関係を教室内や学年内、家庭内、部活動内等で広げてください。そのためのラスト2ヶ月を大切にしてください。そして次のステージで自信を持って前進しよう。

# 3年生「私立高校等合格・入学許可候補者」という「美しい花」が咲き始めました。

3年生は、義務教育の修了まであとわずかとなりました。そんな中で、卒業後の進路を決定するための入試が1月22日（日）から本格的にスタートしました。1月31日現在、私立高等学校等を中心として「合格・入学許可候補者」となり、4月からの進路が決定した生徒が、19名です。おめでとうございます。自分の努力で掴んだ進路に自信を持って進んでください。この後、私立高校等を受験する生徒と、国立・県公立高等学校を受検【2月22日（水）・2月24日（金）】する生徒が95名です。全員が「合格・入学許可候補者」となる日まで、すでに結果が出た生徒も、これから受検する生徒も、全員で授業に集中して、「自分だけの美しい花」を咲かせましょう。

「If we had no Winter, the spring would not be so pleasant; If we did not sometimes taste the adversity, prosperity would not be so welcome.」「もし冬がなかったら、春の訪れはそれほど喜ばれないだろう。もし私たちが時々逆境を経験しなければ、成功もそれほどうれしく感じないだろう。」

3年生の皆さん、厳しい試練を乗り越えて得た結果はきっと最高の喜びになりますよね。最後の最後まで最善の努力をして、最高の喜びを得てください。頑張れ北中生！

## 生徒の活躍(文化・芸術面)



挨拶を頑張る卓球部とバスケット部

### ◇東松山市書きぞめ審査会が開催されました。(敬称略)

1月18日（金）に高坂小学校で、東松山市の書きぞめ審査会が行われました。コロナ禍のため展覧会は実施せず審査会だけを行いました。出展された生徒と審査の結果を掲載します。どの作品も力作でした。

#### 1年生

**特選:** 清尾 楓花 高田 愛莉 仲村穂乃花  
荊尾 遥音 中井萌々美 平塚 心美  
高橋 凜

**優良:** 谷川 惺椰 江澤ななせ 小笠原美優  
杉田 夢果 柳澤 美結 野左近結香  
眞壁 泰我

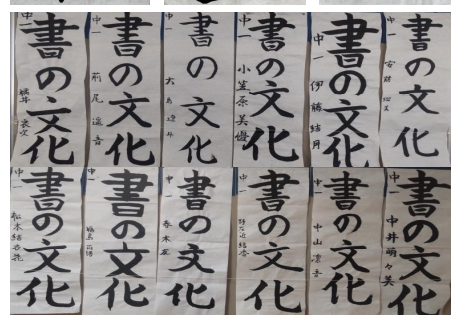
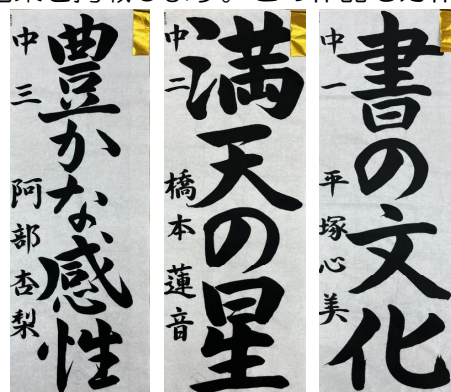
#### 2年生

**特選:** 中島 凜々 大澤 理乃 山岸 夕音  
大澤 理央 橋本 蓮音 鈴木 昂希  
**優良:** 陰山 一瑠 長谷部心麗 奥田 結香  
原井川穂ノ香 野口 健心 野際 凰之介

#### 3年生

**特選:** 阿部 杏梨 清水 梨華 山口 聡太  
末崎 瞳 石川 真子 平田 心美  
森山 真衣

**優良:** 岩崎あず実 菊池 遥斗 斉藤 彩那  
小林 恵真 齋藤 蒼大 原 己龍  
嶋田 孝太



1年生の廊下の書初めです

### ◇埼玉県児童生徒美術展比企地区審査会が開催されました。(敬称略)

1月28日（土）29日（日）に東松山市民体育館で児童生徒美術展比企地区審査会行われました。コロナ禍のため準特選作品の出品者家族のみへの公開となりました。本校から出展された生徒と審査の結果を掲載します。審査の結果、特選が県展に出品されます。平面作品・立体作品合わせて50点が出品されました。どの作品も発想力が豊かで素晴らしい作品でした。

#### 立体作品

#### 準特選

3年生 丹下朝日 沼田悠人 皆本千洋 川島陸仁 平田心美 両角優汰  
2年生 大木白風 大澤理乃 丸山光穂

#### 入選

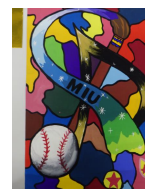
3年生 砂永佳歩 梅井華恋 小林恵真 齋藤蒼大  
本間智貴 木村 晴 堀雄士郎

2年生 吉田花緒 高波美帆 大澤理央 奥田結香

平面作品 特選 1年生 小笠原美優 2年生 小松愛華



小松さんの作品



小笠原さん作品

2年生 郷古いろは 山口友愛 庭野ゆうか 横川愛莉 吉田葵  
荒井鈴 鈴木凜音 橋本蓮音 原井川穂ノ香

1年生 関本尚悟

入選

3年生 亀井雄斗 清水梨華 一野舞穂 岡部英姫 加藤翔太 原 己龍  
2年生 川原咲良 久保田歩心 中川桜空 福田葵 山崎友梨乃 青木佳蓮  
1年生 中村心音 森田陽菜  
長谷部光 杉田夢果 谷川葉菜 平塚心美

### ◇第25回花とウォーキングのまち平和賞表彰式が行われました。

令和5年1月22日(日) 東松山市総合会館で表彰式が行われました。本校からは3名の作品が表彰されました。

絵画の部 最優秀賞 3年生 大澤 由依 「ひまわり畑」  
優秀賞 2年生 鈴木 凜音 「紅葉」  
優良賞 3年生 松田 楓娃 「喜びにおぼれて」



仲村・橋立選手

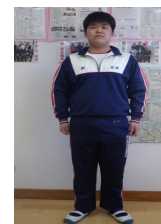
### 生徒の活躍(スポーツ面)

◇栗田杯ソフトテニス大会女子1年生の部 第3位 橋立・中村組

◇第43回全国中学校体育大会 アイスホッケーの部

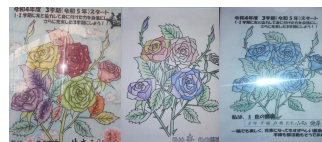
2023. 1月28日(土) 29日(日) 栃木県日光市細尾ドリームリンク他

ベスト8 埼玉県選抜キャプテン 萩澤琢磨



萩澤琢磨選手

先月号の課題 今学期も薔薇の花の色塗りでした。皆、とてもきれいに塗れています。自分の色、そして友の色(個性)を大切にしてください。



### 今月号の課題

今月号の冒頭にも書きましたが、今年度も残り2カ月となりました。3年生は新たな上級学校等に進路を進めます。2年生は、最上級生になります。1年生は、後輩が入学し先輩と呼ばれるようになります。そこで、今月号の課題は、「来年度4月からスムーズなスタートをするために、今年度の自分自身の学校生活を振り返って、ここからの2ヶ月、来年度に向けてどんなところを強化していきますか。」ここから、3月の学年最後の日までに重点的に取り組むことを校長室まで教えに来てください。

### 2月の行事予定



2月		15日(水)	志願先変更 特別支援学校発表日
2日(木)		16日(木)	専門委員会 1年生がん教育(命の授業)
3日(金)			志願先変更 第3回学校運営協議会
6日(月)	スクールカウンセラー勤務日	17日(金)	期末テスト前部活動中止期間~24日まで
7日(火)	スキー教室引率職員打ち合わせ	20日(月)	交通指導 職員会議 部活動なし
	生徒会朝会 特別支援学校入試日	21日(火)	学年朝会
	埼玉県理科児童生徒研究発表会		3年生県公立高校入試事前指導
8日(水)	ノーゲームデー 1年生スキー教室前日指導	22日(水)	県公立高校入試 学力検査
9日(木)	県公立願書郵送出願配達指定日		1・2年生期末テスト1日目
	1年生スキー教室1日目		ノーゲームデー
10日(金)	県公立高校出願(持参の場合)	23日(木)	天皇誕生日
	1年生スキー教室2日目部活動なし	24日(金)	県公立高校入試 実技・面接
11日(土)	建国記念の日		1・2年生期末テスト2日目
13日(月)	3年生期末テスト①県公立出願	27日(月)	3年生赤ちゃん抱っこ体験事前指導
	全国学力学習状況調査英語事前検証	28日(火)	3年生デートDV防止講座
14日(火)	3年生期末テスト②		3年生「大谷地区と比企氏について」講演会
	スクールカウンセラー勤務日		

# 学校評価保護者アンケート・体罰調査へのご協力ありがとうございました。

11月に保護者アンケートをお願いしました。1月に入り教育委員会からの体罰調査を行いました。お忙しい中ご協力ありがとうございました。教育委員会と管理職で皆様からいただいたご意見を確認させていただきました。その中で、早急に改善しなくてはならない事が分かりました。11月の学校評価アンケートでも部活動に於いて同様のお話もいただいていたところでしたが、今回の調査でも同様のご指摘がありました。体罰・暴言や威嚇・人格を否定するような言葉は教育者として・学校として決して許されることではありません。学校としても、早急に改善をし、今後そのような言葉がけや行為が絶対に起こらないようにして参ります。今後も本校へのご理解とご協力を宜しくお願い致します。  
※学校評価保護者アンケートを掲載します。ご覧ください。

## 令和4年度 保護者アンケート集計結果

4: その通りだと思う    3: だいたいできていると思う    2: もう少しだと思う    1: そうは思わない

1年		実数(人)					割合(%)				平均
		4	3	2	1	合計	4	3	2	1	
①	学校は「挨拶」、「片付け」等、基本的な生活習慣を身につけさせようとしている。	37	55	7	1	100	37.0	55.0	7.0	1.0	3.28
②	学校は「思いやり」や「優しさ」を持って、人に接することができるようにしている。	35	48	15	1	99	35.4	48.5	15.2	1.0	3.18
③	学校は学力を伸ばそうとしている。	31	48	20	1	100	31.0	48.0	20.0	1.0	3.09
④	学校は体力を伸ばそうとしてといる。	35	56	8	1	100	35.0	56.0	8.0	1.0	3.25
⑤	学校は部活動に、積極的に取り組めるようにしている。(所属のない場合は未記入)	41	38	5	2	86	47.7	44.2	5.8	2.3	3.37
⑥	学校は学校行事に、積極的に取り組めるようにしている。	46	49	5	0	100	46.0	49.0	5.0	0.0	3.41
⑦	学校は進路指導・キャリア教育に、積極的に取り組んでいる。	26	48	22	2	98	26.5	49.0	22.4	2.0	3.00
⑧	学校は便り、メール配信、HP等を通して、学校の様子を知らせている。	51	44	5	0	100	51.0	44.0	5.0	0.0	3.46
2年		実数(人)					割合(%)				平均
		4	3	2	1	合計	4	3	2	1	
①	学校は「挨拶」、「片付け」等、基本的な生活習慣を身につけさせようとしている。	37	44	7	0	88	42.0	50.0	8.0	0.0	3.34
②	学校は「思いやり」や「優しさ」を持って、人に接することができるようにしている。	29	46	12	1	88	33.0	52.3	13.6	1.1	3.17
③	学校は学力を伸ばそうとしている。	21	52	13	2	88	23.9	59.1	14.8	2.3	3.05
④	学校は体力を伸ばそうとしてといる。	27	45	14	1	87	31.0	51.7	16.1	1.1	3.13
⑤	学校は部活動に、積極的に取り組めるようにしている。(所属のない場合は未記入)	36	25	16	2	79	45.6	31.6	20.3	2.5	3.20
⑥	学校は学校行事に、積極的に取り組めるようにしている。	37	45	6	0	88	42.0	51.1	6.8	0.0	3.35
⑦	学校は進路指導・キャリア教育に、積極的に取り組んでいる。	21	48	17	2	88	23.9	54.5	19.3	2.3	3.00
⑧	学校は便り、メール配信、HP等を通して、学校の様子を知らせている。	37	44	4	3	88	42.0	50.0	4.5	3.4	3.31
3年		実数(人)					割合(%)				平均
		4	3	2	1	合計	4	3	2	1	
①	学校は「挨拶」、「片付け」等、基本的な生活習慣を身につけさせようとしている。	47	55	2	0	104	45.2	52.9	1.9	0.0	3.43
②	学校は「思いやり」や「優しさ」を持って、人に接することができるようにしている。	41	59	5	0	105	39.0	56.2	4.8	0.0	3.34
③	学校は学力を伸ばそうとしている。	34	56	14	1	105	32.4	53.3	13.3	1.0	3.17
④	学校は体力を伸ばそうとしてといる。	39	58	7	1	105	37.1	55.2	6.7	1.0	3.29
⑤	学校は部活動に、積極的に取り組めるようにしている。(所属のない場合は未記入)	43	34	11	2	90	47.8	37.8	12.2	2.2	3.31
⑥	学校は学校行事に、積極的に取り組めるようにしている。	50	53	2	0	105	47.6	50.5	1.9	0.0	3.46
⑦	学校は進路指導・キャリア教育に、積極的に取り組んでいる。	34	57	14	0	105	32.4	54.3	13.3	0.0	3.19
⑧	学校は便り、メール配信、HP等を通して、学校の様子を知らせている。	65	32	7	0	104	62.5	30.8	6.7	0.0	3.56
全校		実数(人)					割合(%)				平均
		4	3	2	1	合計	4	3	2	1	
①	学校は「挨拶」、「片付け」等、基本的な生活習慣を身につけさせようとしている。	121	154	16	1	292	41.4	52.7	5.5	0.3	3.35
②	学校は「思いやり」や「優しさ」を持って、人に接することができるようにしている。	105	153	32	2	292	36.0	52.4	11.0	0.7	3.24
③	学校は学力を伸ばそうとしている。	86	156	47	4	293	29.4	53.2	16.0	1.4	3.11
④	学校は体力を伸ばそうとしてといる。	101	159	29	3	292	34.6	54.5	9.9	1.0	3.23
⑤	学校は部活動に、積極的に取り組めるようにしている。(所属のない場合は未記入)	120	97	32	6	255	47.1	38.0	12.5	2.4	3.30
⑥	学校は学校行事に、積極的に取り組めるようにしている。	133	147	13	0	293	45.4	50.2	4.4	0.0	3.41
⑦	学校は進路指導・キャリア教育に、積極的に取り組んでいる。	81	153	53	4	291	27.8	52.6	18.2	1.4	3.07
⑧	学校は便り、メール配信、HP等を通して、学校の様子を知らせている。	153	120	16	3	292	52.4	41.1	5.5	1.0	3.45